

making
oasis
everywhere

РУКОВОДСТВО ПО
ЭКСПЛУАТАЦИИ

**НАСОС ДЛЯ ПОВЫШЕНИЯ
ДАВЛЕНИЯ
С МОКРЫМ РОТОРОМ**

EAC

www.oasis-home.ru

СОДЕРЖАНИЕ

| | |
|-----------------------------------|----|
| Комплектация | 3 |
| Характерные условия применения | 4 |
| Описание насоса | 4 |
| Рабочая среда | 5 |
| Технические характеристики | 5 |
| Установка | 6 |
| Подключение электропитания | 7 |
| Ввод в эксплуатацию | 8 |
| Техническое обслуживание | 8 |
| Неисправности и их устранение | 9 |
| Правила утилизации | 10 |
| Гарантийный талон | 11 |
| Отметка об установке | 12 |
| Условия гарантийного обслуживания | 13 |

Благодарим Вас за покупку насоса повышения давления «making oasis everywhere»!

Пожалуйста, перед началом эксплуатации данного устройства внимательно прочтите инструкцию по эксплуатации и сохраните её для последующего обращения.

При разработке данного оборудования особое внимание было уделено конструкции насоса, которая позволяет достигнуть высокого уровня подачи воды при минимальных затратах электроэнергии.

КОМПЛЕКТАЦИЯ

Насос - 1 шт.

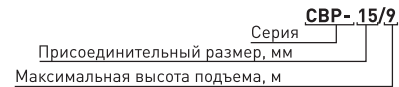
Резиновые прокладки - 2 шт.

Технический паспорт - 1 шт.

Сгон с накидной гайкой - 2 шт. (размер в зависимости от модели)

Упаковка - 1 шт.

Расшифровка условного обозначения насоса



ХАРАКТЕРНЫЕ УСЛОВИЯ ПРИМЕНЕНИЯ

Насосы серии СВР предназначены для повышения давления в существующей системе водоснабжения частных домов. Используются в открытых системах и в сети водоснабжения для повышения напора воды в душе или в других точках водоразбора, перед водонагревателями (газовые колонки, проточные водонагреватели, двухконтурные котлы) стиральными и посудомоечными машинами.

Преимущества насосов для повышения давления - это малые габаритные размеры, установка непосредственно на трубопроводе, а также бесшумная работа и большой срок эксплуатации. Монтаж таких насосов прост и удобен.

Упаковка и обращения

Транспортировка и хранение - ВНИМАНИЕ!

Насос необходимо защищать от воздействия влаги и температуры ниже -10°C и выше +40°C.

При эксплуатации и монтаже насоса следует соблюдать осторожность, чтобы не повредить компоненты устройства. При наличии повреждений эксплуатация насоса не допускается.

ВНИМАНИЕ!

Нарушение инструкций при обращении с насосом может привести к прекращению действия гарантийных обязательств.

Данный прибор не предназначен для использования детьми, а также лицами, имеющими физические, нервные или психические отклонения или недостаток опыта и знаний, за исключением случаев, когда за такими лицами осуществляется надзор или проводится их инструктирование относительно использования данного прибора лицом, отвечающим за их безопасность. Необходимо осуществлять надзор за детьми с целью недопущения их игр с прибором.

ОПИСАНИЕ НАСОСА

Насос укомплектован цилиндрическим электродвигателем, подшипниками, которые обеспечивают установку рабочего колеса и ротора.

Охлаждение электродвигателя и смазка подшипников осуществляется перекачиваемой средой.

У насоса для повышения давления имеются следующие режимы работы: MANUAL - насос продолжает работать, когда включен в розетку; AUTO - насос автоматически запускается/выключается при помощи крана (вентеля); OFF - насос не работает даже подсоединенный к розетке.

Конструкция и работа - защитные устройства

Обмотки электродвигателя снабжены защитой полного сопротивления. Имеется подключение для заземления наружного корпуса насоса.

РАБОЧАЯ СРЕДА

- Горячая вода;
- Чистые, жидкие, не агрессивные и взрывобезопасные среды без минеральных масел, твердых или длиноволокнистых включений;
- Жидкости с кинематической вязкостью до 10 мм²/с;
- Этиленгликоль с концентрацией до 40%.

ТЕХНИЧЕСКИЕ ХАРАКТЕРИСТИКИ

- Режим работы - продолжительный
- Температура жидкости: от -10°C до +110°C
- Температура окружающей среды: до 40°C
- Максимальное рабочее давление: 6 бар для СВР-15/9, 10 бар для СВР-20/12
- Максимальное повышение давления: 0,9 бар для СВР-15/9, 1,2 бар для СВР-20/12
- Класс защиты: IP44
- Питание: 220 В/50 Гц, ~ переменный ток
- Сила тока: 0,52 А для СВР-15/9, 1,13 А для СВР-20/12
- Материал станины: чугун
- Материал корпуса двигателя: алюминий
- Крыльчатка: GF-PP
- Подшипники: керамика
- Вал: керамика

ВНИМАНИЕ!

Подшипники насоса смазываются водой, поэтому его не допускается включать без воды более, чем на 10 секунд!

Модельный ряд

| Тип | Мощность, Вт | Производительность, л/мин | Макс. напор, м | Диаметр разьема соединения, мм | Монтажная длина, мм | Вес нетто, кг |
|-----------|--------------|---------------------------|----------------|--------------------------------|---------------------|---------------|
| СВР-15/9 | 120 | 25 | 9 | 15 | 160 | 2,42 |
| СВР-20/12 | 250 | 60 | 12 | 20 | 195 | 4,4 |

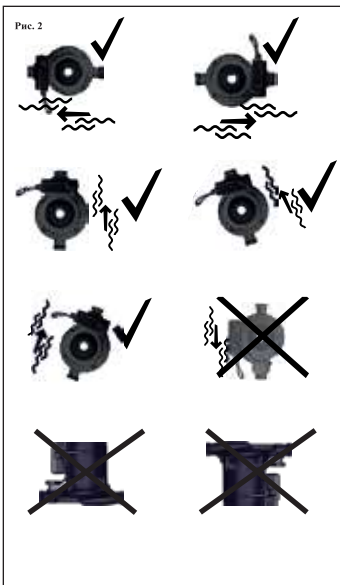
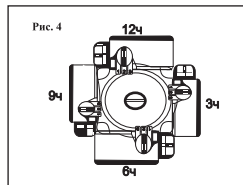
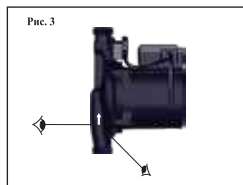
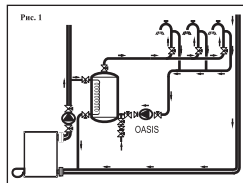
[i] Все технические параметры данных изделий измерены в идеальных заводских условиях.

УСТАНОВКА

- установка насоса должна производиться только после выполнения всех сварочных и паяльных работ и промывки труб.
- установите насос в легкодоступном месте, чтобы его можно было легко проверить и заменить.
- при установке в открытой системе предохранительный клапан должен быть смонтирован перед насосом.
- запорные клапаны должны быть установлены до и после насоса, чтобы облегчить замену. В то же время необходимо выполнять установку так, чтобы протекающая вода не попадала на блок управления.

На насос не должны передаваться напряжение от трубопровода и его вес (рис. 1 и 2).

- Стрелка на торце мотора указывает направление потока (рис. 3).
- Если монтажное положение модуля необходимо изменить, корпус мотора следует повернуть следующим образом:
 - открутите 4 установочных винта на корпусе насоса;
 - поверните корпус двигателя вместе с клеммной коробкой (рис. 4).



ЭЛЕКТРИЧЕСКАЯ СХЕМА



ОСТОРОЖНО! ДАННЫЙ НАСОС ДОЛЖЕН БЫТЬ ЗАЗЕМЛЕН.



Рис. 5

Блокировка насоса

Если насос не запускается, переключите регулятор в положение «AUTO». Если насос по-прежнему не запускается, устранить блокировку можно при помощи резьбовой заглушки отверстия для удаления воздуха (рис. 6). После запуска насоса необходимо снова установить регулятор в положение «AUTO».



ВВОД В ЭКСПЛУАТАЦИЮ**ВНИМАНИЕ! НЕ ВКЛЮЧАЙТЕ НАСОС БЕЗ ВОДЫ!**

- Откройте запорные клапана на входе и выходе насоса и полностью заполните водой весь круговой трубопровод;
- Удалите воздух из верхней точки системы;
- Удаление воздуха из насоса осуществляется вручную: ослабьте заглушку, но не отвинчивайте до конца (рис. 7).

**ВНИМАНИЕ! ЕСТЬ РИСК ОБЖЕЧЬСЯ ВОДОЙ, ТАК КАК ДАВЛЕНИЕ МОЖЕТ БЫТЬ ВЫСОКИМ.**

- После того как вода стечет, а пузырьков воздуха больше не будет, завинтите заглушку до упора;
- Подайте напряжение на мотор, чтобы включить насос;
- Поверните переключатель на клеммной коробке в положение «АУТО». При таком положении переключателя насос автоматически включится при открытии крана и автоматически отключится при его закрытии.

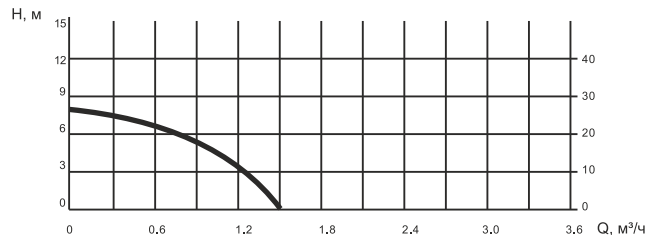
**ВНИМАНИЕ! Вы можете обжечься при контакте с мотором. В рабочем состоянии его температура может оказаться выше 60°C.****ТЕХНИЧЕСКОЕ ОБСЛУЖИВАНИЕ**

Насос требует регулярного технического обслуживания. При длительных простоях насоса (например в летние месяцы) рекомендуется включать насос на несколько минут 2-3 раза в год.

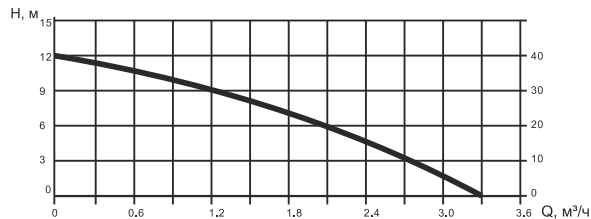
НЕИСПРАВНОСТИ И МЕТОДЫ ИХ УСТРАНЕНИЯ

| Неисправность | Меры по устранению |
|--|---|
| Насос не запускается | Проверьте предохранители Проверьте подключение электропитания Проверьте возможность свободного вращения ротора |
| Насос запускается, но не обеспечивает требуемого объемного расхода | Проверьте открыты ли вентили Проверьте полноту удаления воздуха из корпуса насоса и из системы Проверьте правильность положения переключателя частоты вращения |
| Шумы | Проверьте положение переключателя частоты вращения и измените его в соответствии с требуемым расходом. Для устранения шумов, вызванных кавитацией, необходимо повысить давление в системе в допустимых пределах. Время выхода насоса на нормальный режим работы может составлять до 48 часов. |

Данное насосное оборудование соответствует ТР ТС 004/2011 «О безопасности низковольтного оборудования» и ТР ТС 020/2011 «Электромагнитная совместимость технических средств».

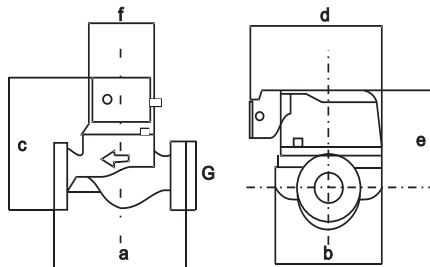
Напорно-расходные характеристики СВР-15/9

Напорно-расходные характеристики СВР-20/12



РАЗМЕР НАСОСА

| Тип | G | a | b | мм | | | |
|-----------|----|-----|-----|-----|-----|-----|----|
| | | | | c | d | e | f |
| СВР-15/9 | 15 | 162 | 105 | 126 | 123 | 108 | 83 |
| СВР-20/12 | 20 | 195 | 132 | 155 | 134 | 133 | 99 |



ПРАВИЛА УТИЛИЗАЦИИ

По истечению срока службы повысительный насос должен подвергаться утилизации в соответствии с действующими местными нормами, правилами и способами утилизации. Элементы, изготовленные из цветных металлов, а также упаковку изделия, выполненную из гофрированного картона, необходимо сдать в приемные пункты для последующей вторичной переработки.

Гарантийный талон

на насосное оборудование «making oasis everywhere»

Настоящий талон дает право на гарантийный ремонт оборудования при соблюдении правил установки, эксплуатации и технического обслуживания, изложенных в руководстве по эксплуатации приобретенного оборудования.

Отметка о продаже
(заполняется в магазине)

Наименование изделия _____

Серийный номер _____

Дата производства _____

Наименование торгующей
организации _____

Адрес торгующей
организации _____

Подпись продавца _____ Дата продажи _____

С правилами установки и эксплуатации ознакомлен,
претензий к комплектации и внешнему виду не имею.
Инструкция получена.

Печать
торгующей
организации

Подпись покупателя _____

Убедительно просим Вас внимательно изучить инструкцию по эксплуатации и проверить правильность заполнения гарантийного талона. При вводе в эксплуатацию оборудования представителями специализированной монтажной организации должна быть сделана соответствующая запись в гарантийном талоне.

ОТМЕТКА ОБ УСТАНОВКЕ

[заполняется при запуске оборудования]

Наименование монтажной
организации _____Дата
установки _____Ф.И.О.
мастера _____Печать
монтажной
организацииНастоящим подтверждаю, что оборудование введено в эксплуатацию, работает
исправно, с правилами техники безопасности и эксплуатации ознакомлен.

Подпись владельца _____

**УСЛОВИЯ
ГАРАНТИЙНОГО ОБСЛУЖИВАНИЯ**

Требования потребителя, соответствующие законодательству РФ, могут быть
предъявлены в течение гарантийного срока.

Срок действия гарантии – 24 месяца со дня продажи.

Срок службы данного насосного оборудования составляет 5 лет.

Для подтверждения покупки оборудования в случае гарантийного ремонта или
при предъявлении иных предусмотренных законом требований необходимо
иметь полностью и правильно заполненный гарантийный талон и оригинал
финансового документа, подтверждающего покупку.

Неисправное оборудование (части оборудования) в течение гарантийного
периода ремонтируется бесплатно или заменяется на новый. Решение вопроса
о целесообразности замены или ремонта остается за службой сервиса.

Заменное оборудование (детали) переходит в собственность службы сервиса.
Гарантийные обязательства не распространяются на оборудование, получившее
повреждения или вышедшее из строя в результате:

- неправильного электрического, гидравлического, механического подключения
- использования оборудования не по назначению или не в соответствии с
руководством по эксплуатации;
- запуска насосного оборудования без воды (или иной предусмотренной
инструкцией по эксплуатации, перекачиваемой жидкости);
- отсутствия заземления при подключении к электросети;
- использование насосного оборудования в условиях несоответствующих
допустимым;
- использование насосного оборудования при температуре жидкости
выше: +110°C;
- использование насосного оборудования при давлении превышающем 6 бар
для СВР-15/9 и 10 бар для СВР-20/12;
- транспортировки, внешних механических воздействий;
- несоответствия электрического питания соответствующим Государственным
техническим стандартам и нормам;
- затопление, пожара и иных причин, находящихся вне контроля производителя
и продавца;
- дефектов систем, с которыми эксплуатировали оборудование;
- ремонта, а также изменения конструкции изделия лицом, не являющимся
уполномоченным представителем организации сервиса.

Производитель/продавец товара не несет ответственности за причинение ущерба здоровью или имуществу вследствие эксплуатации товара по истечении срока службы.

Диагностика оборудования (в случае необоснованности претензий к его неработоспособности и отсутствия конструктивных неисправностей) является платной услугой и оплачивается клиентом. После истечения гарантийного срока авторизованный сервисный центр готов предложить Вам свои услуги по техническому обслуживанию оборудования в соответствии с действующим прейскурантом цен. Поставка оборудования в сервисный центр осуществляется покупателем.

Информацию об авторизованных сервисных центрах по обслуживанию насосов для повышения давления «making oasis everywhere» на территории РФ можно получить:

- на веб-сайте www.fortehome.ru в разделе «Продажа и сервис», вкладка «Где обслуживать?»
- по телефону горячей линии: 8-800-700-00-98,
- написав письмо по адресу: service@forteholding.ru

Товар сертифицирован.

Производитель: WENLING BAYI PUMP CO., LTD.
Юр. адрес: SHEN'AO, DAXI, WENLING, ZHEJIANG, CHINA
Импортер: ООО «Форте Металс ГмбХ»
Юр. адрес: 400080, Волгоградская область, г. Волгоград, проезд Бетонный, д. 6

| Гарантийный талон | | |
|-------------------|-------------------|--|
| Печать | Номер заявки: | |
| | Изделие: | |
| Мастер: _____ | Модель: | |
| | Серийный номер: | |
| Подпись: _____ | Дата поступления: | |
| | Дата ремонта: | |
| Неисправность: | | |

| Гарантийный талон | | |
|-------------------|-------------------|--|
| Печать | Номер заявки: | |
| | Изделие: | |
| Мастер: _____ | Модель: | |
| | Серийный номер: | |
| Подпись: _____ | Дата поступления: | |
| | Дата ремонта: | |
| Неисправность: | | |

| Гарантийный талон | | |
|-------------------|-------------------|--|
| Печать | Номер заявки: | |
| | Изделие: | |
| Мастер: _____ | Модель: | |
| | Серийный номер: | |
| Подпись: _____ | Дата поступления: | |
| | Дата ремонта: | |
| Неисправность: | | |

| Отрывной талон | | |
|-----------------------|-----------|----------------------------|
| Изделие: | | Печать фирмы-продавца: |
| Модель: | | |
| Срок гарантии: | 24 месяца | |
| Дата продажи: | | |
| Фирма-продавец: | | |
| Адрес фирмы-продавца: | | Подпись продавца: _____ |
| _____ | | |
| _____ | | |



| Отрывной талон | | |
|-----------------------|-----------|----------------------------|
| Изделие: | | Печать фирмы-продавца: |
| Модель: | | |
| Срок гарантии: | 24 месяца | |
| Дата продажи: | | |
| Фирма-продавец: | | |
| Адрес фирмы-продавца: | | Подпись продавца: _____ |
| _____ | | |
| _____ | | |



| Отрывной талон | | |
|-----------------------|-----------|----------------------------|
| Изделие: | | Печать фирмы-продавца: |
| Модель: | | |
| Срок гарантии: | 24 месяца | |
| Дата продажи: | | |
| Фирма-продавец: | | |
| Адрес фирмы-продавца: | | Подпись продавца: _____ |
| _____ | | |
| _____ | | |